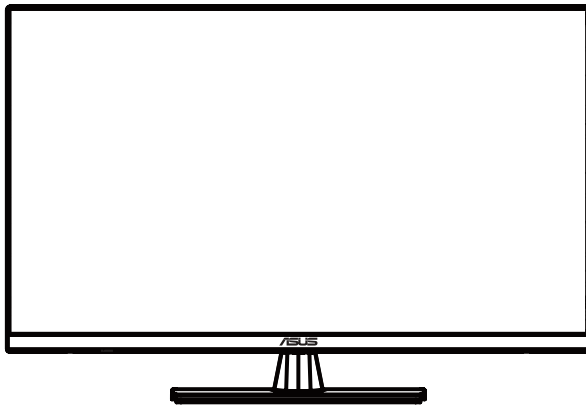


**ASUS<sup>®</sup>**

**VP32U-Serie  
LCD-Monitor**

*Anwenderhandbuch*



**HDMI<sup>™</sup>**  
HIGH-DEFINITION MULTIMEDIA INTERFACE

**Copyright © 2020 ASUSTeK COMPUTER INC. Alle Rechte vorbehalten.**

Kein Teil dieses Handbuchs sowie keine hierin beschriebenen Produkte und Programme dürfen ohne ausdrückliche schriftliche Genehmigung von ASUSTeK COMPUTER INC. (ASUS) vervielfältigt, übertragen, abgeschrieben, in einem Archivsystem abgelegt, in irgendeiner Form oder mit irgendeinem Werkzeug übersetzt werden; ausgenommen hiervon sind Kopien des Käufers für Sicherungszwecke.

Die Garantie oder der Service wird unter folgenden Bedingungen nicht verlängert: (1) Das Produkt wird ohne schriftliche Genehmigung von ASUS repariert, modifiziert oder verändert, (2) die Seriennummer des Produkts fehlt oder ist unleserlich.

Asus liefert dieses Handbuch ohne Mängelgewähr und ohne jegliche ausdrückliche, stillschweigende Garantie, insbesondere ohne stillschweigende Garantie oder Zusicherung der Marktgängigkeit des Produkts oder Eignung für einen bestimmten Zweck. Asus, die Geschäftsführer, leitenden Angestellten, Mitarbeiter und die Vertreter des Unternehmens sind unter keinen Umständen haftbar für mittelbare, konkrete, beiläufige oder Folgeschäden (einschließlich Schadensersatz für entgangenen Gewinn oder Geschäfte, Nutzungsausfall, Datenverlust, Unterbrechung der Geschäftstätigkeit o. ä.), auch wenn das Unternehmen auf die Möglichkeit solcher Schäden infolge Fehlern oder Mängeln in diesem Handbuch oder dem Produkt hingewiesen wurde.

Die technischen Daten und Anleitungen in diesem Handbuch sind nur zur Information gedacht; Änderungen sind vorbehalten und nicht obligatorisch. Asus übernimmt keinerlei Verantwortung oder Haftung für eventuell in diesem Handbuch sowie den darin enthaltenen Produkten und Programmen enthaltene Fehler oder Ungenauigkeiten.

In diesem Handbuch genannte Produkte und Unternehmensnamen sind u. U. registrierte Marken der jeweiligen Unternehmen oder durch Urheberrechte geschützt; sie dienen lediglich der Erklärung und der Erleichterung der Nutzung für den Besitzer. Es werden keine Rechtsverletzungen in diesem Zusammenhang beabsichtigt.

# Inhalt

Notices.....	iv
Sicherheitshinweise .....	v
Pflege und Reinigung.....	vi
Rücknahmedienste.....	vii
1.1 Herzlich willkommen! .....	1-1
1.2 Lieferumfang .....	1-1
1.3 Monitorbasis montieren .....	1-2
1.4 Kabel anschließen.....	1-3
1.4.1 Rückseite des LCD-Monitors .....	1-3
1.5 Übersicht über den Monitor .....	1-4
1.5.1 Bedientasten verwenden .....	1-4
2.1 Monitor anpassen .....	2-1
2.2 Abnehmen des Schwenkarms/Fußes (zur Wandmontage).....	2-2
3.1 Bildschirmmenü (On-Screen Display).....	3-1
3.1.1 Neu konfigurieren.....	3-1
3.1.2 QuickFit-Funktion .....	3-2
3.2 Technische Daten .....	3-13
3.3 Problembeseitigung (FAQ).....	3-14
3.4 Unterstützte Taktwerte .....	3-15

# Hinweise

## FCC-Hinweis

Dieses Gerät erfüllt Teil 15 der FCC-Regularien. Der Betrieb unterliegt den folgenden beiden Voraussetzungen:

- Dieses Gerät darf keine Funkstörungen verursachen.
- Dieses Gerät muss jegliche empfangenen Funkstörungen hinnehmen, einschließlich Störungen, die zu unbeabsichtigtem Betrieb führen können.

Dieses Gerät wurde getestet und als mit den Grenzwerten für Digitalgeräte der Klasse B gemäß Teil 15 der FCC-Regularien übereinstimmend befunden. Diese Grenzwerte wurden geschaffen, um angemessenen Schutz gegen Störungen beim Betrieb in Wohngebieten zu gewährleisten. Dieses Gerät erzeugt, verwendet und strahlt Hochfrequenzenergie ab und kann – falls nicht in Übereinstimmung mit den Anweisungen installiert und verwendet – Störungen der Funkkommunikation verursachen. Allerdings ist nicht gewährleistet, dass es in bestimmten Installationen nicht zu Störungen kommt. Falls dieses Gerät Störungen des Radio- oder Fernsehempfangs verursachen sollte, was leicht durch Aus- und Einschalten des Gerätes herausgefunden werden kann, wird dem Anwender empfohlen, die Störung durch eine oder mehrere der folgenden Maßnahmen zu beseitigen:

- Neuausrichtung oder Neuplatzierung der Empfangsantenne(n).
- Vergrößern des Abstands zwischen Gerät und Empfänger.
- Anschluss des Gerätes an einen vom Stromkreis des Empfängers getrennten Stromkreis.
- Hinzuziehen des Händlers oder eines erfahrenen Radio-/Fernsehtechnikers.

## Canadian Department of Communications – Hinweise

Dieses Digitalgerät hält die Klasse-B-Grenzwerte hinsichtlich Funkemissionen von Digitalgeräten gemäß Radio Interference Regulations des Canadian Department of Communications ein.

Dieses Digitalgerät der Klasse B erfüllt die Vorgaben der kanadischen ICES-003.





## Sicherheitshinweise

- Es empfiehlt sich, vor dem Aufstellen des Monitors die mitgelieferte Dokumentation aufmerksam durchzulesen.
- Um Brände oder einen Stromschlag zu verhindern, darf der Monitor nicht Regen oder Feuchtigkeit ausgesetzt werden.
- Versuchen Sie nicht, das Monitorgehäuse zu öffnen. Die gefährliche Hochspannung im Geräteinnern kann zu schweren Verletzungen führen.
- Versuchen Sie nicht, das Netzteil selbst zu reparieren. Ziehen Sie einen entsprechend qualifizierten Techniker hinzu oder wenden Sie sich an den Händler, bei dem Sie das Gerät gekauft haben.
- Überprüfen Sie vor Nutzung des Geräts, ob alle Kabel ordnungsgemäß eingesteckt und die Stromkabel nicht beschädigt sind. Wenden Sie sich bei derartigen Schäden sofort an den Händler, bei dem Sie das Gerät erworben haben.
- Die Öffnungen und Schlitze oben oder seitlich am Gerätegehäuse dienen der Belüftung. Versperren Sie sie nicht. Stellen Sie das Gerät nie in der Nähe von oder über Heizkörper oder einer anderen Wärmequelle auf, wenn nicht für ausreichende Belüftung gesorgt ist.
- Der Monitor sollte nur von der auf dem Etikett angegebenen Stromquelle versorgt werden. Wenn Sie nicht wissen, welche Stromspannung und -stärke bei Ihnen standardmäßig zu finden ist, wenden Sie sich an den Händler, bei dem Sie das Gerät gekauft haben, oder an den für Sie zuständigen Stromversorger.
- Verwenden Sie den örtlichen Standards entsprechende Stecker.
- Verhindern Sie Überlastungen bei Mehrfachsteckdosen und Verlängerungskabeln; sie lösen u. U. einen Brand oder einen Stromschlag aus.
- Vermeiden Sie Staub, Feuchtigkeit und extreme Temperaturen. Stellen Sie den Monitor nicht in einer Umgebung auf, in der mit Feuchtigkeit zu rechnen ist. Stellen Sie das Gerät auf eine stabile Fläche.
- Ziehen Sie bei Gewitter oder längerer Betriebspause den Netzstecker heraus,. Hierdurch wird das Gerät vor Überspannungen geschützt.
- Stecken Sie keine Gegenstände und schütten Sie keine Flüssigkeit in die Öffnungen des Gehäuses.
- Um einen zufriedenstellenden Betrieb zu gewährleisten, setzen Sie das Gerät nur zusammen mit PCs mit UL-Listing-Prüfzeichen ein, die über entsprechend konfigurierte Steckdosen für 100-240 V WS verfügen.
- Die Steckdose sollte in der Nähe des Gerätes installiert und leicht zugänglich sein.
- Bei technischen Problemen mit dem Monitor wenden Sie sich an einen qualifizierten Servicetechniker bzw. den Händler, bei dem Sie das Gerät erworben haben.
- Dieses Produkt kann Chemikalien enthalten, die im Staat Kalifornien als Ursache für Krebs und Geburtsfehler oder andere Fortpflanzungsschäden bekannt sind. Waschen Sie sich Ihre Hände nach dem Kontakt.



Das Symbol mit einer durchgestrichenen Abfalltonne auf Rädern bedeutet, dass das Produkt (elektrisches und elektronisches Gerät oder quecksilberhaltige Knopfzelle) nicht mit dem Hausmüll zusammen entsorgt werden darf. Bitte schauen Sie nach örtlichen Vorschriften zur Entsorgung elektronischer Geräte.

## Pflege und Reinigung

- Vor Hochheben oder Versetzen des Monitors sollten sämtliche Kabel herausgezogen werden. Halten Sie sich beim Aufstellen des Monitors an die Hinweise zum Anheben des Geräts. Fassen Sie das Gerät beim Heben oder Tragen an den Kanten, nicht am Fuß oder am Kabel an.
- Reinigung: Schalten Sie den Monitor aus und ziehen Sie das Stromkabel heraus. Reinigen Sie die Oberfläche mit einem fusselfreien, weichen Tuch. Hartnäckige Flecken können mit einem Tuch mit mildem Reinigungsmittel entfernt werden.
- Alkohol-oder azetonhaltige Reiniger dürfen nicht verwendet werden. Verwenden Sie einen speziell für LCDs vorgesehenen Reiniger. Sprühen Sie Reiniger nie direkt auf das Display, denn er könnte in das Geräteinnere gelangen und einen Stromschlag verursachen.

### Folgendes stellt keinen Fehler oder Problem dar:

- Bei erstmaligem Gebrauch kann der Bildschirm flackern. Schalten Sie das Gerät am Stromschalter aus und wieder ein, damit das Flackern verschwindet.
- Unter Umständen ist das Display unterschiedlich hell; dies hängt vom eingestellten Desktop-Hintergrund ab.
- Wenn längere Zeit dasselbe Bild auf dem Display steht, hinterlässt es u. U. ein Nachbild. Dieses Bild verschwindet langsam. Sie können dieses Verschwinden durch Ausschalten des Geräts für mehrere Stunden (am Stromschalter) unterstützen.
- Wenn der Bildschirm erlischt, blinkt oder leer bleibt, wenden Sie sich an den Händler, bei dem Sie das Gerät gekauft haben, oder das für Sie zuständige Servicecenter. Versuchen Sie nicht, den Monitor selbst zu reparieren!

### In diesem Handbuch verwendete Symbole



**ACHTUNG:** Hinweise zur Vermeidung von Verletzungen.



**VORSICHT:** Hinweise zur Vermeidung von Beschädigungen an Komponenten.



**WICHTIG:** Hinweise, die bei Ausführung eines Vorgangs **UNBEDINGT** zu befolgen sind.



**HINWEIS:** Tipps und zusätzliche Hinweise zur Ausführung eines Vorgangs.

## Weitere Informationsquellen

Folgende Informationsquellen liefern weitere Hinweise sowie Updates für Produkte und Software:

### 1. **ASUS-Websites**

Die Websites des Unternehmens für die einzelnen Länder liefern aktualisierte Informationen über Hardware und Software von ASUS. Die allgemeine Website: <http://www.asus.com>

### 2. **Optionale Dokumentation**

Das Gerätepaket enthält u. U. eine vom Händler beigelegte Zusatzdokumentation. Diese Dokumente sind nicht Teil des Standardpakets.

## Rücknahmedienste

Recycling- und Rücknahmeprogramme von ASUS entstammen unserer Verpflichtung zu höchsten Standards für den Schutz unserer Umwelt. Wir glauben, dass wir unsere Produkte, Batterien/Akkumulatoren und andere Komponenten sowie Verpackungsmaterialien durch die Bereitstellung von Lösungen für unsere Kunden verantwortungsbewusst recyceln können.

Detaillierte Recyclinginformationen zu unterschiedlichen Regionen finden Sie unter <http://csr.asus.com/english/Takeback.htm>.

## 1.1 Herzlich willkommen!

Wir bedanken uns, dass Sie einen ASUS® LCD-Monitor gekauft haben!

Dieser neueste Widescreen-LCD-Monitor von ASUS verfügt über ein schärferes, breiteres und helleres Display als seine Vorgänger, plus eine Reihe von Funktionen, die das Arbeiten mit dem Gerät noch angenehmer und die Darstellung noch natürlicher machen.

Diese Funktionen sorgen für optimale, augenfreundliche und brillante Bildwiedergabe am Monitor!

## 1.2 Lieferumfang

Prüfen Sie Ihre Verpackung auf folgende Artikel:

- ✓ LCD-Monitor
- ✓ Monitorfuß
- ✓ Schnellstartanleitung
- ✓ Garantiekarte
- ✓ Netzkabel
- ✓ DisplayPort -Kabel(optional)
- ✓ HDMI-Kabel (optional)



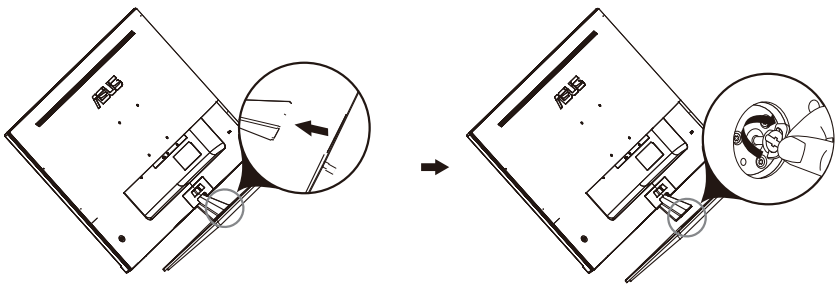
- 
- Wenn eine der oben aufgeführten Komponenten beschädigt ist oder fehlt, wenden Sie sich sofort an den Händler, bei dem Sie das Gerät gekauft haben.
-

## 1.3 Monitorbasis montieren

1. Legen Sie den Monitor mit der Bildfläche nach unten auf einen Tisch.
2. Bringen Sie den Fuß am Arm an.
3. Drehen Sie die Schraube zur Befestigung des Fußes im Uhrzeigersinn. Stellen Sie dann einen für Sie angenehmen Neigungswinkel ein.
4. Bolzengröße: M6\*13mm

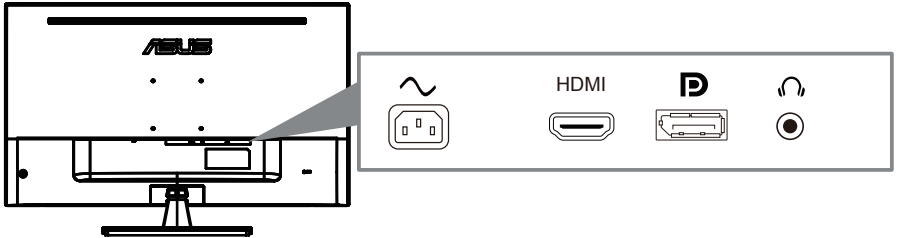


- Um Schäden am Monitor zu verhindern, sollte der Tisch mit einem weichen Tuch bedeckt werden.



## 1.4 Kabel anschließen

### 1.4.1 Rückseite des LCD-Monitors

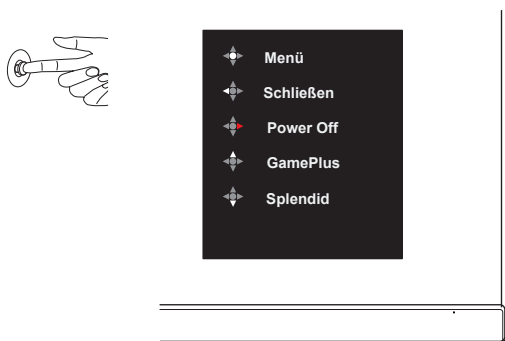


1. Power ACEingang
2. DisplayPort -Anschluss
3. HDMI-Anschluss
4. Auch kopfhörer.

# 1.5 Übersicht über den Monitor

## 1.5.1 Bedientasten verwenden

Verwenden Sie die Steuertaste an der Rückseite des Monitors zum Anpassen der Bildeinstellungen.



1. Betriebsanzeige:

- Die Farbe der LED hat folgende Bedeutung:

Status	Beschreibung
Weiß	EIN
Gelb	Standby-Modus
AUS	AUS

2. Zentrale Taste:

- Drücken Sie diese Taste, um in das OSD-Menü zu gelangen.
- Drücken Sie diese Taste, um den Monitor einzuschalten, wenn er ausgeschaltet ist.

3. Linker Schlüssel:

- Beenden Sie das OSD-Menü, oder kehren Sie zur vorherigen Ebene zurück.

4. Rechter Schlüssel:

- Power Off-Tastenkombination.
- Geben Sie die Option der nächsten Ebene ein.

5. Nach oben Schlüssel:

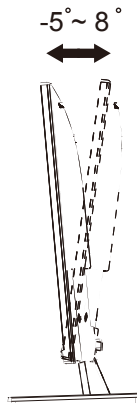
- Verwenden Sie diesen Hotkey zu Eingabe. Schnell
- Verschieben Sie die Option nach oben, oder erhöhen Sie den Optionswert.

6. Abwärtstaste:

- Verwenden Sie diesen Hotkey für liàng dù.
- Verschieben Sie die Option nach unten, oder verringern Sie den Optionswert.
- Tastenkombination senkschloss. Halten Sie es 5 Sekunden lang gedrückt, um die Tastensperre zu aktivieren/deaktivieren.

## 2.1 Monitor anpassen

- Für eine optimale Sicht sollten Sie direkt auf das Display schauen und dabei den Neigungswinkel des Monitors so einstellen, dass Sie das Display bequem ansehen können.
- Halten Sie während der Winkeleinstellung den Monitorständer fest.
- Möglich sind Neigungswinkel zwischen  $-5^\circ$  und  $8^\circ$ .



- 
- Es ist normal, dass der Monitor leicht wackelt, während Sie den Betrachtungswinkel anpassen.
-



## 2.2 Ablösen des Arms/Ständers (für Wandhalterung)

Der abnehmbare Ständer dieses Monitors wurde speziell zur Wandmontage entwickelt.

### Der Schwenkarm/Fuß wird wie folgt abgenommen

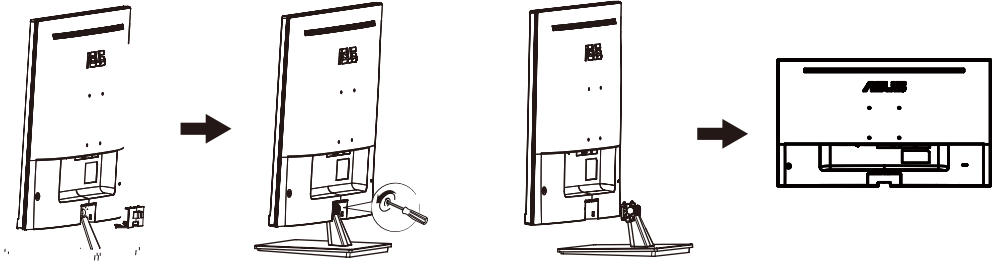
1. Ziehen Sie das Stromkabel und die Signalkabel heraus. Legen Sie den Monitor mit der Vorderseite nach vorne auf einen sauberen Tisch.
2. Entfernen Sie die vier Schrauben am Arm mit einem Schraubendreher (Abbildung 1); lösen Sie dann den Arm/Ständer vom Monitor (Abbildung 2).



- Um Schäden am Monitor zu verhindern, sollte der Tisch mit einem weichen Tuch bedeckt werden.
- Halten Sie beim Aufdrehen der Schrauben den Monitorfuß fest.

Figure 1

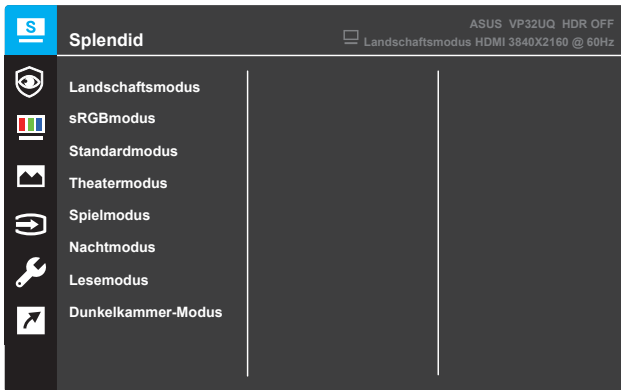
Figure 2



- Das Wandmontageset (100X100mm) ist nicht im standardmäßigen Lieferumfang enthalten.
- Verwenden Sie nur Wandmontagehalterungen mit UL-Listing-Prüfzeichen mit einer Mindestbelastung von 12 kg (Schrauben: M4 x 10 mm).

## 3.1 Bildschirmmenü (On-Screen Display)

### 3.1.1 Neu konfigurieren

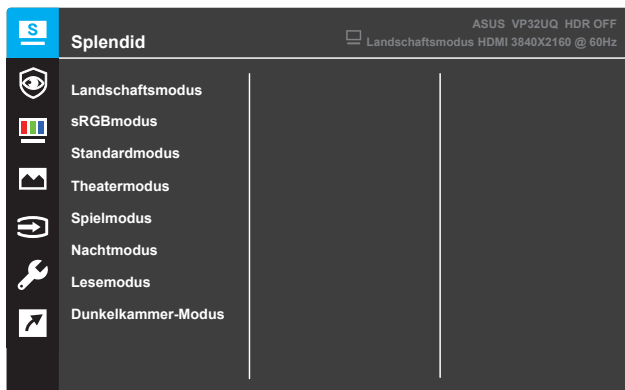


1. Blenden Sie das Bildschirmmenü mit der **Menü**-Taste ein.
2. Drücken Sie zum Umschalten zwischen den Menüoptionen die Tasten ▼ und ▲. Während Sie von einem Symbol zum nächsten navigieren, wird der jeweilige Optionsname hervorgehoben.
3. Drücken Sie zur Auswahl des hervorgehobenen Menüelements die Taste ●.
4. Drücken Sie zur Auswahl des gewünschten Parameters die Taste ▼ oder ▲.
5. Drücken Sie zum Aufrufen des Schiebereglers die Taste ●, verwenden Sie dann zur Durchführung von Änderungen ▼ und ▲ entsprechend den Anzeigen im Menü.
6. Wählen Sie ◀, wenn Sie zum vorherigen Menü zurückkehren möchten, bzw. ●, wenn Sie akzeptieren und zum vorherigen Menü zurückkehren möchten.

## 3.1.2 OSD-Funktionen: Einführung

### 1. Splendid

Diese Funktion enthält 8 Optionen, die Sie nach Bedarf einstellen können. Alle Modi verfügen über eine Funktion zum Zurücksetzen, d. h., Sie können die Einstellung beibehalten oder zum vordefinierten Modus zurückkehren.



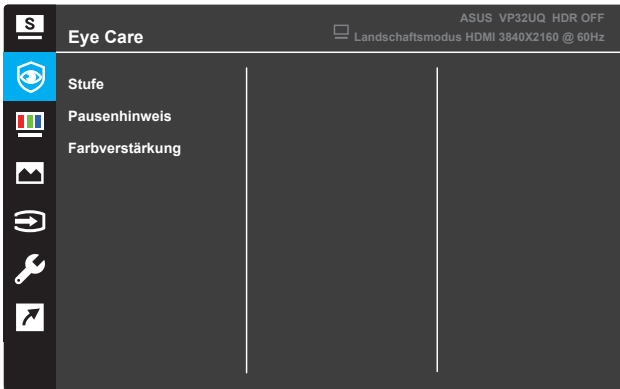
- **Landschaftsmodus:** Die optimale Einstellung für die Anzeige von Landschaftsaufnahmen mit SPLENDID™ Video Intelligence Technology.
- **sRGBmodus:** Die beste Wahl zum Betrachten von Fotos und Grafiken von PCs.
- **Standardmodus:** Empfiehlt sich für die Dokumentenbearbeitung mit SPLENDID™ Video Intelligence Technology.
- **Theatermodus:** Die Einstellung der Wahl für das Betrachten von Filmen mit SPLENDID™ Video Intelligence Technology.
- **Spielmodus:** Ideal für Spiele mit SPLENDID™ Video Intelligence Technology.
- **Nachtmodus:** Optimal für Spiele mit dunkler Szenerie oder das Betrachten von dunklen Filmszenen mit SPLENDID™ Video Intelligence Technology.
- **Lesemodus:** Die Einstellung der Wahl zum Lesen von Büchern mit SPLENDID™ Video Intelligence Technology.
- **Dunkelkammer-Modus:** Die Einstellung der Wahl bei schlecht ausgeleuchteten Umgebungen mit SPLENDID™ Video Intelligence Technology.



- 
- Im Standardmodus können die Funktionen Sättigung, Hautton, Schärfe und ASCR nicht vom Nutzer konfiguriert werden.
  - Im sRGBmodus können die Funktionen Sättigung, Farbtemp., Hautton, Schärfe, Helligkeit, Kontrast und ASCR nicht vom Nutzer konfiguriert werden.
  - Im Lesemodus können die Funktionen Sättigung, Hautton, ASCR, Kontrast und Farbtemp. nicht vom Nutzer konfiguriert werden.
-

## 2. Blaulichtfilter

Die Intensität des LED-Hintergrundbeleuchtung abgestrahlten blauen Lichts.



- **Stufe:** In dieser Funktion können Sie den Blaulichtfilter von 0 auf Max einstellen.
  - \* 0: Keine Änderung.
  - \* Max: Je höher die Ebene, desto weniger blaues Licht wird gestreut. Wenn Blaulichtfilter aktiviert ist, sind die Standardeinstellungen der Standard-Modus automatisch importiert. Neben maximalem Pegel, die Helligkeit ist vom Benutzer konfigurierbar. Maximum ist die optimierte Einstellung. Es ist die Einhaltung der TÜV-Niederblaulicht-Zertifizierung\*. Die Helligkeitsfunktion ist nicht vom Benutzer konfigurierbar.



---

\*Wenn die Farberweiterung im Standardwert (50) liegt.

---

Bitte beachten Sie die folgenden, um Augenstäme zu lindern:

- Benutzer sollten sich etwas Zeit vom Display nehmen, wenn sie für lange Stunden arbeiten. Es wird empfohlen, kurze Pausen (mindestens 5 Min.) nach etwa 1 Stunde kontinuierlicher Arbeit am Computer zu machen. Kurze und häufige Pausen sind effektiver als eine längere Pause.
  - Um die Belastung der Augen und die Trockenheit in den Augen zu minimieren, sollten Benutzer das Auge regelmäßig ruhen lassen, indem sie sich auf Objekte konzentrieren, die weit entfernt sind.
  - Augenübungen können helfen, die Belastung der Augen zu reduzieren. Wiederholen Sie diese Übungen oft. Wenn die Belastung des Auges anhält, konsultieren Sie bitte einen Arzt. Augenübungen: (1) Wiederholender Blick nach oben und unten (2) Langsam rollen Sie die Augen (3) Bewegen Sie Ihre Augen diagonal.
  - Blaues Hochenergie Licht kann zu Augenbelastung und AMD (Age-Related Macular Degeneration) führen. Blaulichtfilter, um 70% (max.) schädliches blaues Licht zu reduzieren, um CVS (Computer Vision Syndrome) zu vermeiden, wenn der Benutzer die Blaue Lichtfilterleiste auf das Maximale anpasst.
-

Ruheerinnerung: Diese Funktion bietet Ihnen eine Ruheerinnerung, je nachdem, wie lange Sie für Ihre Arbeitszeit eingestellt haben. Wenn Sie z. B. eine 30-Minuten-Arbeitszeit und es wird eine Pop-up-Erinnerung erscheint auf der oberen linken Ecke des Monitors für 5 Sekunden, wenn die Zeit ist. Drücken Sie eine beliebige Taste, um diese Erinnerung OSD verschwinden zu lassen.



Wenn diese Funktion aktiviert ist, sind die folgenden Funktionen nicht verfügbar: Splendid Demo Mode, GamePlus, QuickFit..

- **Farberweiterung:** Der Einstellbereich der Farbverbesserung liegt zwischen 0 und 100.



- Diese Funktion ist nicht verfügbar, wenn der sRGB-Modus im Menü "Splendid" ausgewählt ist.
- Diese Funktion ist nicht verfügbar, wenn Reddish oder Yellowish im Menü Hutton ausgewählt ist.

### 3. Farbe

Mit dieser Funktion wählen Sie die gewünschte Bildfarbe.



- **Helligkeit:** Zum Anpassen der Helligkeit. Möglich sind Werte zwischen 0 und 100.
- **Kontrast:** Zum Anpassen des Kontrasts. Möglich sind Werte zwischen 0 und 100.
- **Sättigung:** Zum Anpassen der Sättigung. Möglich sind Werte zwischen 0 und 100.
- **Farbtemp.:** Wählen Sie die gewünschte Farbtemperatur. Verfügbare Optionen: **Kühl**, **Normal**, **Warm** und **Anwendermodus**.

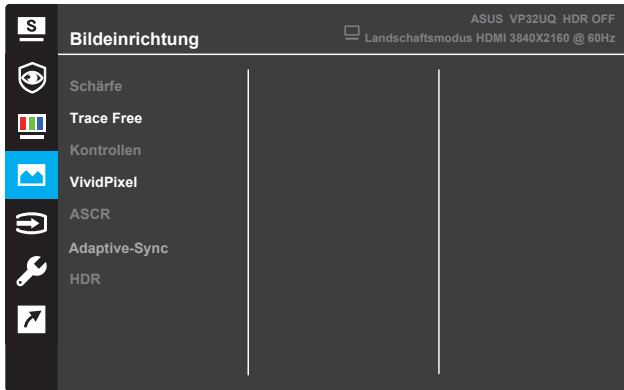


- Im Anwendermodus sind die Farben Rot (R), Grün (G) und Blau (B) vom Anwender einstellbar; mögliche Werte liegen zwischen 0 und 100.

- **Hutton:** Zur Auswahl des gewünschten Huttons. Verfügbare Optionen: **Rötlich**, **Natürlich** und **Gelblich**.

## 4. Bildeinrichtung

Über diese Hauptfunktion können Sie Bildschärfe, Trace Free, Kontrollen, VividPixel, ASCR, Adaptive-Sync(nur bei HDMI ), HDR.



- **Schärfe:** Zum Einstellen der Bildschärfe. Möglich sind Werte zwischen 0 und 100.
- **Trace Free:** Zur Beschleunigung der Reaktionszeit per Overdrive-Technologie. Möglich sind Werte zwischen 0 und 100.
- **Kontrollen:** Passt das Seitenverhältnis auf „**Vollbild**“, „**4:3**“ oder „**OverScan**“ an.

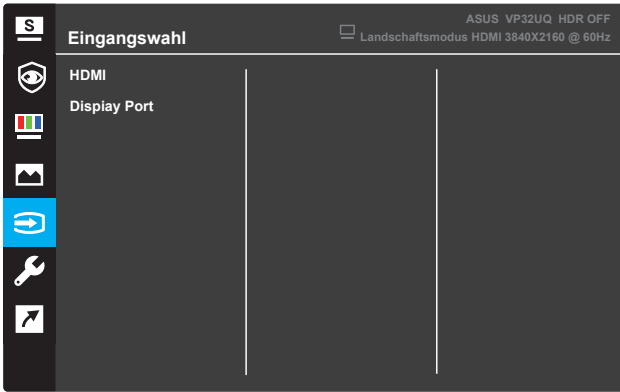


- 
- 4:3 ist nur verfügbar, wenn die Eingangsquelle im 4:3-Format ist.
  - OverScan ist nur beim HDMI-Eingang verfügbar.
- 

- **VividPixel:** Exklusive Technologie von ASUS, die lebensnahe Wiedergabe für kristallklaren und detailorientierten Genuss liefert. Möglich sind Werte zwischen 0 und 100.
- **ASCR:** Wählen Sie **EIN** bzw. **AUS** zum Aktivieren bzw. Deaktivieren des dynamischen Kontrastverhältnisses.
- Adaptive-Sync(nur bei HDMI): Wählen Sie **EIN** oder **AUS** zum Aktivieren oder Deaktivieren des dynamischen Bildwiederholfrequenzbereichs zwischen 60 Hz .
- **HDR:** Hoher Dynamikbereich. Enthält zwei HDR-Modi (ASUS Cinema HDR & ASUS Gaming HDR). Die HDR-Funktion wird gesperrt, wenn sie mit AMD FreeSync2 HDR-Video verbunden ist.

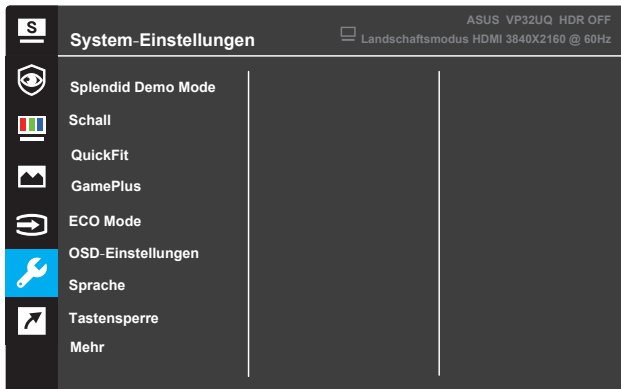
## 5. Eingangswahl

Zum Auswählen der Eingangsquelle.

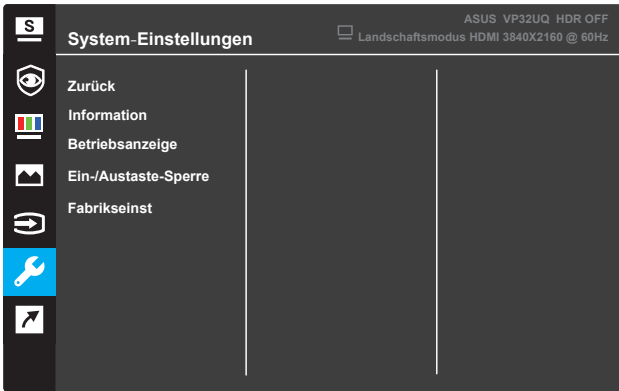


## 6. System-Einstellungen

Zum Einstellen der Systemkonfiguration.



(Seite 12)



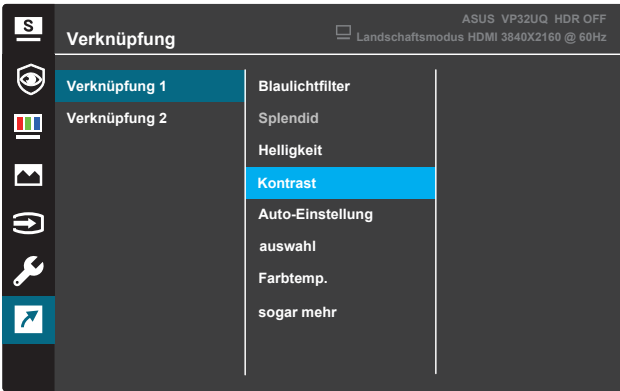
(Seite 2/2)

- **Splendid Demo Mode:** Aktiviert den Demomodus für Splendid-Funktion.
- **Schall:** Um den versorgungsbereich Von 0 bis 100 zu ermitteln.
- **QuickFit:** Siehe 3.1.2.2 QuickFit-Funktion.
- **GamePlus:** Aktivieren Sie Fadenkreuz, Timer oder FPS-Zähler oder Anzeige Ausrichtungsfunktion ..
- **ECO Mode:** Aktiviert den Ökomodus zum Energiesparen.
- **OSD-Einstellungen:** Passen Sie **OSD-Abschaltzeit**, **DDC/CI** und **Transparenz** der OSD-Anzeige an.
- **Sprache:** Zur Auswahl der Sprache für das Bildschirmmenü.
- **Tastensperre:** Wenn Sie die zweite Taste auf der rechten Seite länger als fünf Sekunden gedrückt halten, aktivieren Sie die Tastensperre.
- **Mehr:** Zum Aufrufen der nächsten Seite mit Systemeinstellungen.
- **Zurück:** Zum Aufrufen der vorherigen Seite mit Systemeinstellungen.
- **Information:** Zur Anzeige der Monitordaten.
- **Betriebsanzeige:** Zum Ein-/Ausschalten der Betriebsanzeige (LED).
- **Ein-/Austaste-Sperre:** Zum Deaktivieren/Aktivieren der Ein-/Austaste.
- **Fabrikseinst:** Mit **JA** werden alle Einstellungen auf die werksseitigen Standardvorgaben zurückgesetzt.

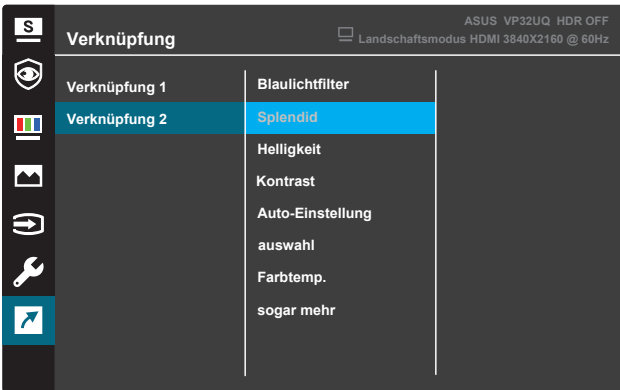


## 7. Verknüpfung

Weisen Sie den beiden Schnellasten spezifische Funktionen zu.



(Verknüpfung 1)



(Verknüpfung 2)

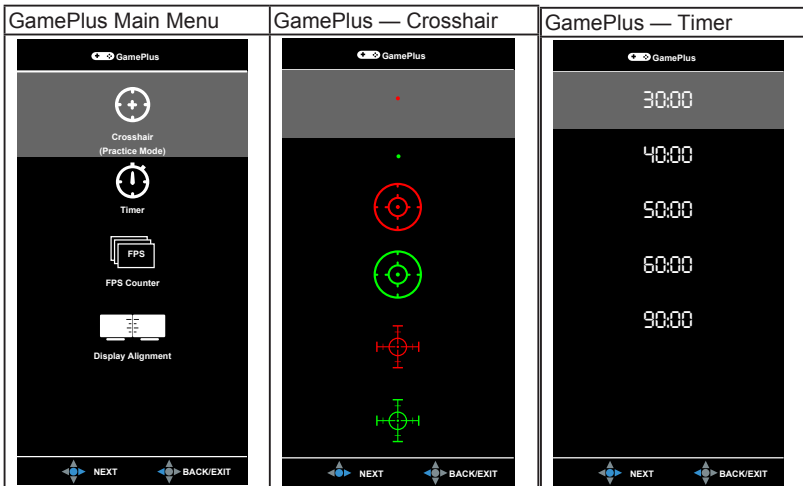
- **Verknüpfung 1:** Weisen Sie der Schnelltaste 1 eine Funktion zu.  
Verfügbare Optionen: **Blaulichtfilter, Splendid, Helligkeit, Kontrast, Auto-Einstellung**, auswah, **Farbtemp., QuickFit und GamePlus**, Pausenhinweis, Farbverstärkung. Die Standardeinstellung ist Auto-Einstellung
- **Verknüpfung 2:** Weisen Sie der Schnelltaste 2 eine Funktion zu.  
Verfügbare Optionen: **Blaulichtfilter, Splendid, Helligkeit, Kontrast, Auto-Einstellung**, auswah, **Farbtemp., QuickFit und GamePlus**, **Pausenhinweis, Farbverstärkung**. Die Standardeinstellung ist **Blaulichtfilter**.

### 3.1.2.1 GamePlus-Funktion

Die GamePlus-Funktion bietet ein Toolkit und schafft eine bessere Spielumgebung für Benutzer, wenn sie verschiedene Arten von Spielen spielen. Das Fadenkreuz-Overlay mit 6 verschiedenen Fadenkreuzoptionen, mit denen Sie das auswählen können, das am besten zu Ihrem Spiel passt. Es gibt auch einen Bildschirm-Timer, den Sie links auf dem Display positionieren können, um die verstrichene Spielzeit zu verfolgen. Während der FPS-Zähler (Frames per Second) zeigt an, wie reibungslos das Spiel läuft. Display Alignment zeigt Ausrichtungslinien auf 4 Seiten des Bildschirms an und dient als einfaches und praktisches Werkzeug, um mehrere Monitore perfekt auszurichten.

So aktivieren Sie GamePlus:

1. Blenden Sie das Bildschirmmenü mit der **Menü**-Taste ein.
2. Wählen Sie mit **▼** oder **▲** die Option **Verknüpfung**. Rufen Sie dann mit der **✓**-Taste das **Verknüpfung**-Menü auf.
3. Wählen Sie mit **▼** oder **▲** die Option **Verknüpfung 1** oder **Verknüpfung 2**.
4. Rufen Sie mit **✓** das Untermenü **Verknüpfung 1** oder **Verknüpfung 2** auf.
5. Wählen Sie mit **▼** oder **▲** die Option **GamePlus**. Drücken Sie dann zum Bestätigen des **GamePlus**-Untermenüs die **✓**-Taste.
6. Wählen Sie mit **◀** oder **▶** die Option **Fadenkreuz**, **Timer**, **FPS Counter** oder **Display Alignment**. Drücken Sie dann zum Bestätigen der Auswahl die **✓**-Taste.
7. Verlassen Sie das Bildschirmmenü durch wiederholtes Drücken der **▲**-Taste.
8. Drücken Sie zum Aktivieren des GamePlus-Hauptmenüs die zugewiesene **Schnelltaste 1** oder **Schnelltaste 2**.



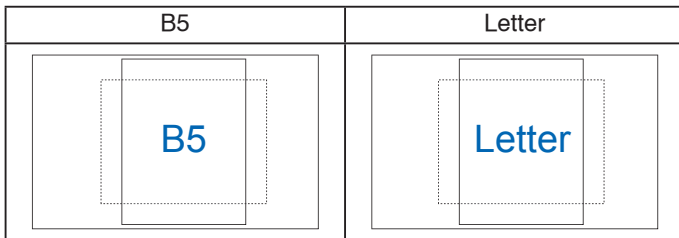
## 1.5.2 QuickFit-Funktion

Die QuickFit-Funktion verfügt über drei Muster: (1) Muster (2) Papiergröße (3) Fotogröße

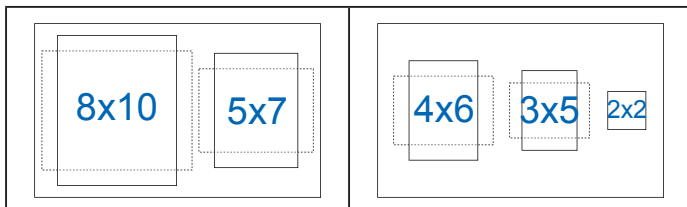
1. Gittermuster: Vereinfacht Designern und Nutzern das Organisieren von Inhalten und Layout auf einer Seite und die Erzielung eines einheitlichen Aussehens und Gefühls.



2. Papiergröße: Ermöglicht Nutzern die Anzeige ihrer Dokumente in realer Größe am Bildschirm.




3. Fotogröße: Ermöglicht Fotografen und anderen Nutzern die exakte Anzeige und Bearbeitung ihrer Fotos in realer Größe am Bildschirm.



## 3.2 Technische Daten

<b>Modell</b>	<b>VP32U</b>
Panelgröße	31.5"W(80cm)
Maximale Auflösung	3840X2160@60Hz
Helligkeit (typisch)	350cd/m <sup>2</sup>
Eigenkontrastverhältnis (typisch)	1000:1
Betrachtungswinkel (CR > 10)	178°(H) /178°(V)
Anzeigefarben	1.07B
Reaktionszeit	5ms (G-to-G)
VGA-Eingang	Na
HDMI-Eingang	Ja
DisplayPort	Ja
Audio Line-in	Ja
Stromverbrauch im Betrieb	< 32W (Messung einer Bildschirmhelligkeit von 200 Nits ohne Verbindung von Audio/USB/Kartenleser)
Gehäusefarben	Schwarz
Energiesparmodus	< 0,5 W
Abgeschaltet	< 0,3 W
Neigung	-5° ~ +8°
Wandmontage	Ja (100 mm x 100 mm)
Abmessungen Abmessungen mit Ständer (B x H x T)	714.6mm x 485.7mm x 201.8mm
Abmessungen Abmessungen ohne Ständer (B x H x T) (Für Wandmontage)	714.6mmx 423.7mmx 50.4mm
Verpackungsabmessungen (B x H x T)	800mm x 528mm x140mm
Nettogewicht (ca.)	7.9kg
Bruttogewicht (ca.)	9.8kg
Nennspannung	AC: 100-240V~, 50/60Hz,1.2A
Temperatur (Betrieb)	0 bis 40 °C

### 3.3 Problembeseitigung (FAQ)

Problem	Lösungsvorschlag
Betriebsanzeige (LED) leuchtet NICHT	<ul style="list-style-type: none"><li>• Prüfen Sie durch Drücken der -Taste, ob der Monitor eingeschaltet ist.</li><li>• Überprüfen Sie, ob Netzteil und Netzkabel richtig an Monitor und Steckdose angeschlossen sind.</li><li>• Prüfen Sie die <b>Betriebsanzeige</b>-Funktion im Bildschirmmenü. Wählen Sie zum Einschalten der Betriebsanzeige (LED) „EIN“.</li></ul>
Die Betriebsanzeige (LED) leuchtet bernsteinfarben, doch auf dem Display ist nichts zu sehen.	<ul style="list-style-type: none"><li>• Prüfen Sie, ob Monitor und Computer eingeschaltet sind.</li><li>• Überprüfen Sie, ob das Signalkabel ordnungsgemäß am Monitor und am PC eingesteckt ist.</li><li>• Sehen Sie nach, ob Kontaktstifte des Signalkabels verbogen sind.</li><li>• Schließen Sie den PC an einen anderen Monitor an, um herauszufinden, ob der PC ordnungsgemäß funktioniert.</li></ul>
Das angezeigte Bild ist zu hell oder zu dunkel.	<ul style="list-style-type: none"><li>• Passen Sie die <b>Kontrast-</b> und <b>Helligkeit-</b>Einstellungen über das Bildschirmmenü an.</li></ul>
Das Bild zittert oder Wellen sind zu sehen.	<ul style="list-style-type: none"><li>• Überprüfen Sie, ob das Signalkabel ordnungsgemäß an den Monitor und den PC angeschlossen ist.</li><li>• Versetzen Sie elektrische Geräte, die Interferenzen verursachen könnten.</li></ul>
Das Bild weist Farbfehler auf (Weiß wird nicht als Weiß angezeigt).	<ul style="list-style-type: none"><li>• Sehen Sie nach, ob Kontaktstifte des Signalkabels verbogen sind.</li><li>• Führen Sie über das Bildschirmmenü die <b>Zurücksetzen</b>-Funktion aus.</li><li>• Wählen Sie die geeignete Farbtemperatur (<b>Farbtemp.</b>) per Bildschirmmenü.</li></ul>
Kein Ton bzw. Ton zu leise.	<ul style="list-style-type: none"><li>• Passen Sie die Lautstärkeinstellungen Ihres Monitors oder PCs an.</li><li>• Überprüfen Sie, ob die Soundkarte im PC ordnungsgemäß installiert und aktiviert ist.</li></ul>

### 3.4 Unterstützte Timings

	<b>Support Timing table</b>
1	640x480/60
2	800x600/56
3	800x600/60
4	1024x768/60
5	1280x960@60Hz
6	1280x1024@60Hz
7	1280x720@60Hz
8	1280x800@60Hz
9	1440x900@60Hz
10	1680x1050@60Hz
11	1920x1080@60Hz
12	3840x2160 @ 60Hz
13	2560x1440 @ 60Hz
14	640 x 480 P 59.94/60Hz 4:3
15	720 x 480 P 59.94/60Hz 16:9
16	1280 x 720 P 59.94/60Hz 16:9
17	720 x 576 P 50Hz 16:9
18	1280 x 720 P 50Hz 16:9
19	1920 x 1080 I 59.94/60Hz 16:9
20	1920 x 1080 I 50Hz 16:9
21	1920 x 1080 P 50Hz 16:9
22	1920 x 1080 P 59.94/60Hz 16:9
23	720(1440) x 480 I 59.94/60Hz 16:9
24	720(1440) x 480 I 59.94/60Hz 4:3
25	720 x 480 P 59.94/60Hz 4:3
26	3840 x 2160 P @ 23.98/24Hz
27	3840 x 2160 P @ 25Hz
28	3840 x 2160 P @ 29.97/30Hz
29	3840 x 2160 P @ 50Hz
30	3840 x 2160 P @ 59.94/60Hz
31	1920 x 1080 P 24Hz 16:9
32	1440 x 480 P 59.94/60Hz 16:9
33	1440 x 576 P 50Hz 16:9
34	720(1440) x 576 I 50Hz 16:9
35	1920 x 1080 P @ 23.98/24Hz
36	1440 x 480 P 59.94/60Hz 4:3
37	1440 x 576 P 50Hz 4:3
38	720(1440) x 576 I 50Hz 4:3